

PROJEKT WYKONAWCZY

JEDNOSTKA PROJEKTOWA:



REWITAL PROJEKT DANIEL BZOWSKI

ul. Wileńska 29/8, 56-400 Oleśnica

NIP: 753-207-60-88

Tel. 604 561 233

e-mail: d.bzowski@wp.pl

INWESTYCJA: Przebudowa drogi powiatowej nr 3553W – budowa chodnika

W ramach zadania: „Budowa chodnika wzdłuż drogi powiatowej 3553W granica województwa – Jasieniec Łżecki Górny – Pastwiska”

STADIUM: projekt wykonawczy

KAT. OBIEKTU: IV

LOKALIZACJA: dz. nr ew. 54/1; obr. Jasieniec Górny, AM 1

INWESTOR: Powiat Radomski, NIP 9482604208
W imieniu którego występuje:
Powiatowy Zarząd Dróg Publicznych w Radomiu
ul. Graniczna 24, 26-600 Radom

Branża	Zespół projektowy	Imię i Nazwisko	Uprawnienia	Podpis
Drogowa	Projektant	Mgr inż. Robert Rybka	272/DOŚ/10	
Drogowa	Opr./Nadz.	Mgr inż. Daniel Bzowski	-	

Styczeń 2019

SPIS TREŚCI:	STR.
STRONA TYTUŁOWA	1
SPIS TREŚCI	2
A. OPIS DO PROJEKTU ZAGOSPODAROWANIA TERENU	3
1. Podstawa opracowania. 2. Przedmiot opracowania. 3. Stan istniejący. 4. Stan projektowany. 5. Elementy dróg i ulic. 6. Organizacja ruchu. 7. Zieleń. 8. Roboty ziemne. 9. Kolizje z istniejącym uzbrojeniem. 10. Rozbiórki. 11. Informacja czy działka jest wpisana do rejestru zabytków. 12. Wpływ eksploatacji górniczej na działkę lub teren zamierzenia budowlanego, znajdującego się w granicach terenu górniczego. 13. Informacja i dane o charakterze i cechach istniejących i przewidywanych zagrożeń dla środowiska oraz higieny i zdrowia użytkowników projektowanych obiektów budowlanych i ich otoczenia w zakresie zgodnym z przepisami odrębnymi. 14. Obszar oddziaływania przedsięwzięcia, ochrona interesu osób trzecich. 15. Dane o wyłączeniu gruntów z produkcji rolniczej. 16. Inne konieczne dane wynikające ze specyfiki, charakteru i stopnia skomplikowania obiektu budowlanego. 17. Uwagi końcowe.	
B. ZESTAWIENIE RYSUNKÓW – CZĘŚĆ RYSUNKOWA	13
C. OŚWIADCZENIE	20
Oświadczenie o zgodności z obowiązującymi przepisami oraz zasadami wiedzy technicznej.	

A. OPIS DO PROJEKTU ZAGOSPODAROWANIA TERENU

1. Podstawa opracowania

- Umowa o wykonanie prac projektowych - Zlecenie Inwestora (PZDP w Radomiu).
- Mapa sytuacyjno-wysokościowa 1:500.
- Orientacja 1:10 000.
- Ustawa z dnia 7 lipca 1994 r. - Prawo budowlane. Dz. U. z 2006 r. Nr 156, poz. 1118 - tekst jednolity z późn. zmianami
- Rozporządzenie Ministra Infrastruktury z dnia 12 kwietnia 2002 r. w sprawie warunków technicznych, jakim powinny odpowiadać budynki i ich usytuowanie. Dz. U. z dnia 15 czerwca 2002 r. Nr 75, poz. 690 wraz ze zmianami rozporządzenia, z dnia 7 kwietnia 2004 r. (Dz. U. Nr 109, poz. 1156) oraz z późn. zmianami.
- Rozporządzenie Ministra Infrastruktury z dnia 3 lipca 2003 r. w sprawie szczegółowego zakresu formy projektu budowlanego (Dz. U. z dnia 10 lipca 2003 r. Nr 120, poz. 1133 z późn. zmianami).
- Rozporządzenie Ministra Transportu i Gospodarki Morskiej z dnia 2 marca 1999 r. w sprawie warunków technicznych, jakim powinny odpowiadać drogi publiczne i ich usytuowanie (Dz.U. 1999 nr 43 poz. 430 ze zmianami).

2. Przedmiot opracowania

Przedmiotem opracowania jest wykonanie projektu zagospodarowania terenu dla zadania: "Budowa chodnika wzdłuż drogi powiatowej 3553W granica województwa – Jasieniec Iłżecki Górny - Pastwiska" w gminie Iłża, powiecie Radomskim, w województwie mazowieckim, na odcinku od km 4+650 do km 5+464 .

Przebudowywany odcinek drogi powiatowej (budowa chodnika) o długości 819,50 m znajduje się na działce o nr ew. 54/1; obr. Jasieniec Górny, AM 1

Dzięki budowie chodnika rozdzielony zostanie ruch pieszego od kołowego co wpłynie na bezpieczeństwo wszystkich użytkowników drogi oraz nastąpi poprawa płynności ruchu na przebudowywanym odcinku drogi powiatowej nr 3553W.

Zakres opracowania:

- W zakres opracowania branży drogowej wchodzi wykonanie nawierzchni chodnika oraz utwardzenie – wykonanie nawierzchni zjazdów.
- Odprowadzenie wody – powierzchniowe – poprzez ściek przykrawężnikowy oraz korytka ściekowe i podchodnikowy ściek korytkowy.

INWESTOR

Powiat Radomski, NIP 9482604208

W imieniu którego występuje:

Powiatowy Zarząd Dróg Publicznych w Radomiu

ul. Graniczna 24, 26-600 Radom

DANE LICZBOWE

DŁUGOŚĆ CHODNIKA	819,50 m
- projektowany chodnik o nawierzchni z kostki betonowej koloru szarego	1432,47 m ²
- projektowane powiązania komunikacyjne (zjazdy) o nawierzchni z kostki betonowej koloru szarego	457,82 m ²
POWIERZCHNIA PROJEKTOWANYCH TERENÓW UTWARDZONYCH	1890,29 m ²

3. Stan istniejący

Odcinek drogi powiatowej nr 3553W granica województwa – Jasieniec Łżecki Górny – Pastwiska, przy której zaplanowano budowę chodnika, położony jest na terenie gminy Iłża. Budowa chodnika zaplanowana została od granicy powiatu do istniejącego chodnika na wys. działki nr ewid. 113 w m. Jasieniec Łżecki Górny. Droga na tym odcinku przebudowana została w 2009 r.

Na przedmiotowym odcinku drogi szerokość pasa drogowego wynosi od 15,00m do 19,00 m, a jezdnia posiada szerokość 6,0 m.

Pochylenie poprzeczne jezdni drogi powiatowej – dwustronne 2%

Klasa drogi – Z

Jezdnia drogi powiatowej o nawierzchni bitumicznej.

Droga odwadniana jest powierzchniowo do istniejących rowów przydrożnych oraz poprzez pobocza zielone chłonne.

W pasie drogowym drogi powiatowej (w poboczach) po stronie północnej zlokalizowana jest sieć wodociągowa, a po południowej sieć gazowa. Planowana inwestycja nie przewiduje kolizji z istniejącą infrastrukturą.

4. Stan projektowany

Plan sytuacyjny

W ramach przedmiotowej inwestycji zaprojektowano chodnik.

Początek projektowanego chodnika przyjęto w km od 4+650 zakończony w km 5+464.

Szerokość chodnika o nawierzchni z kostki betonowej szarej wynosić będzie 2,0 m, usytuowanie według rys. PZT 1.

Projektowany chodnik posiada szerokość 2,00 m.

Sumaryczna długość chodnika po obydwu stronach jezdni wynosi ok. 819,50 m

Na załamaniach trasy chodnika zastosowano załomy oraz łuki wyokrąglające o promieniach normatywnych dopasowanych do istniejącego profilu jezdni drogi powiatowej.

Pochylenia podłużne chodnika dostosowane zostały do rzędnych istniejących krawędzi jezdni przyległego terenu

Dla przeprowadzenia ruchu pieszego przez jezdnię drogi powiatowej projektuje się oznakowanie poziome i pionowe w formie przejścia dla pieszych (szczegóły w odrębnym opracowaniu).

Przebieg chodnika mieści się w liniach rozgraniczających istniejącej drogi - przedstawiono na załączonych rys. planu sytuacyjnego.

Zakres budowy obejmuje:

- wykonanie nawierzchni chodnika i zjazdów,
- odbudowa pobocza (zieleń w formie trawnika),
- wykonanie oznakowania pionowego i poziomego,
- oczyszczenie rowów przydrożnych,
- regulację i profilację istniejącej infrastruktury oraz zjazdów i innych nawierzchni

Rozwiązania sytuacyjne.

Projektowany chodnik będzie miał pochylenie poprzeczne 2%. Spadki podłużne dla odcinka chodnika przy krawężniku zaprojektowano w nawiązaniu do niwelety istniejącej krawędzi drogi powiatowej nr 3553W.

Przebieg trasy wschód - zachód .

Pochylenie powiązań komunikacyjnych normatywne do 5%.

Parametry chodnika:

- szerokość – 2,0m
- spadek poprzeczny jednostronny 2%

Parametry powiązań komunikacyjnych (zjazdów):

- szerokość 4,5 m
- skosy 1:1
- spadek podłużny jednostronny do 5%
- spadek poprzeczny dwustronny 2%

Odwodnienie

Dla zapewnienia spływu wody opadowej z nawierzchni chodnika zastosowano odpowiednie pochylenia i spadki poprzeczne o wartościach normatywnych 2%.

Z powierzchni chodnika przylegającego do jezdni odprowadzenie wód opadowych nastąpi do przyległego terenu zieleni oraz rowu przydrożnego.

Odwodnienie jezdni drogi powiatowej przyległej do krawędzi chodnika, przewiduje się poprzez ściek przykrawężnikowy oraz ściek podchodnikowy do istniejącego rowu przydrożnego.

Odwodnienie zjazdów przewiduje się powierzchniowo za pomocą odpowiednich pochyleń dwustronnych do przyległego terenu chłonnego (zieleni) w granicach pasa drogowego.

Rozwiązania wysokościowe.

Niweletę jezdni powiązano z konfiguracją podłużną i poprzeczną terenu.

Projektowane rzędne niwelety przedstawiono na profilu podłużnym w projekcie wykonawczym.

Pochylenie poprzeczne - jednostronne – 2%.

Pochylenie pobocza i zielonych terenów przyległych - 6%.

PROJEKT ZAGOSPODAROWANIA TERENU

W ramach przedmiotowej inwestycji planuje się przebudowę istniejącej drogi publicznej (powiatowej) o nawierzchni z betonu asfaltowego, poprzez wykonanie chodnika.

Istniejąca droga stanowi fragment układu tras komunikacyjnych w gminie Iłża.

Na załamaniach trasy chodnika zastosowano załomy oraz łuki normatywne.

Pochylenia podłużne dostosowane zostały do rzędnych istniejących drogi i przyległego terenu, zgodnie z Rozporządzeniem Ministra Transportu i Gospodarki Morskiej w sprawie warunków technicznych, jakim powinny odpowiadać drogi publiczne i ich usytuowanie.

Pochylenie poprzeczne chodnika zaprojektowano jako jednostronne 2%.

Przebieg planowanego chodnika przedstawiono na załączonych rys. PZT

Przebieg i szerokość chodnika opracowano zgodnie z Rozporządzeniem Ministra Transportu i Gospodarki Morskiej w sprawie warunków technicznych, jakim powinny odpowiadać drogi publiczne i ich usytuowanie.

Rozwiązania konstrukcyjne.

CHODNIK

- | | |
|--|-----------|
| • kostka betonowa niefazowana w kolorze szarym | gr. 8cm |
| • podsypka cementowo-piaskowa (1/4) | gr. 3cm |
| • warstwa kruszywa stabilizowanego mechanicznie o uziarnieniu ciągłym 0/31,5 | gr. 10cm |
| • warstwa odcinająca z gruntu G1 dogęszczona do wskaźnika $ID_{min}=1,00$ | gr. 10 cm |

POWIĄZANIA KOMUNIKACYJNE (ZJAZDY)

- | | |
|--|-----------|
| • kostka betonowa niefazowana w kolorze szarym | gr. 8cm |
| • podsypka cementowo-piaskowa (1/4) | gr. 3cm |
| • podbudowa z kruszywa łamanego 0/31,5 stabilizowanego mechanicznie | gr. 20 cm |
| • wzmocnienie podłoża poprzez stabilizację spoiwami hydr. o RM=2,5 MPa | gr. 15 cm |
| • warstwa odcinająca z gruntu G1 dogęszczona do wskaźnika IDmin=1,00 | gr. 15 cm |

Na podłożu pod warstwami konstrukcji (zjazdu) należy uzyskać wtórny moduł odkształcenia E2 min. 100MPa w razie niespełnienia tego warunku podłoże należy wzmocnić np. poprzez dodatek spoiwa hydraulicznego.

W miejscu gdzie w wierzchniej warstwie występuje humus i gleba o miąższości większej niż sumaryczna grubość warstw nawierzchni należy dokonać wymiany podłoża nienośnego, niebudowlanego do głębokości warstw budowlanych zbudowanych z rodzimych piasków.

Jako materiał do wymiany podłoża należy stosować mieszanki niewysadzinowe odpowiadające parametrom podłoża G1 lub o CBR>=20% np. mieszanki piaskowo-żwirowe lub pospółki.

Odwodnienie

Dla zapewnienia spływu wody opadowej z nawierzchni chodnika zastosowano odpowiednie pochylenia i spadki poprzeczne o wartościach normatywnych 2%.

Odwodnienie istniejącej drogi przewiduje się powierzchniowo do przyległego terenu (zieleni) oraz istniejącego rowu przydrożnego poprzez ściek przykrawężnikowy i korytka ściekowe.

W ramach inwestycji należy lokalnie oczyścić i udrożnić istniejące rowy przydrożne.

5. Elementy dróg i ulic

Obramowania – obrzeża, krawężniki,.

- jako obramowanie chodnika przylegającego do krawędzi jezdni należy zastosować krawężniki betonowe 15/30cm wyniesione odpowiednio:
 - na odcinkach poza przejściem dla pieszych i zjazdami – światło 12cm
 - na odcinkach obniżonych (przejścia dla pieszych, dojścia do budynków) – światło 2cm
- Ławę betonową pod krawężniki należy wykonać z betonu C12/15 z oporem

- na odcinkach obniżonych (zjazdy) – światło 4cm (uniemożliwiające spływ wody opadowej z jezdni na prywatne posesje)
ławę betonową pod krawężniki należy wykonać z betonu C12/15 z oporem
- jako obramowanie chodnika w części przyległej do terenów zieleni należy zastosować obrzeża betonowe 8/30cm ułożone na tym samym poziomie co nawierzchnia chodnika (światło 0cm)
ławę betonową pod obrzeża należy wykonać z betonu C12/15 z oporem.

6. Organizacja ruchu

Według odrębnego opracowania

7. Zieleń

W projekcie branży drogowej uwzględniono zmiany w istniejącej zieleni, powstałe w wyniku przebudowy drogi t.j. Projektuje się zieleń w postaci trawników w ramach renowacji istniejącej zieleni uszkodzonej w czasie trwania robót.

8. Roboty ziemne

Zakres robót ziemnych obejmuje:

1. zdjęcie warstwy humusu gr. 0,1m
2. przygotowanie podłoża pod konstrukcję chodnika.

Podłoże pod posadowienie warstw konstrukcyjnych chodników powinno spełniać wymagania podłoża kategorii G1 oraz powinno być właściwie zagęszczone i wyprofilowane.

9. Kolizje z istniejącym uzbrojeniem

Na terenie objętym opracowaniem znajduje się uzbrojenie podziemne i nadziemne.

Wykonanie projektowanych nawierzchni nie powoduje kolizji z istniejącym uzbrojeniem.

10. Rozbiórki

Rozbiórki istniejących nawierzchni należy wykonać na całości inwestycji. Nie zakłada się wykorzystania ponownie materiału z rozbiórek do wykonania nawierzchni drogowych czy chodników.

11. INFORMACJA CZY DZIAŁKA JEST WPISANA DO REJESTRU ZABYTKÓW LUB PODLEGA OCHRONIE NA PODSTAWIE USTALEŃ MIEJSCOWEGO PLANU ZAGOSPODAROWANIA PRZESTRZENNEGO

Działka nie jest wpisana do rejestru zabytków.

12. WPŁYW EKSPLOATACJI GÓRNICZEJ NA DZIAŁKĘ LUB TEREN ZAMIERZENIA BUDOWLANEGO, ZNAJDUJĄCEGO SIĘ W GRANICACH TERENU GÓRNICZEGO

Nie dotyczy.

13. INFORMACJA I DANE O CHARAKTERZE I CECHACH ISTNIEJĄCYCH I PRZEWIDYWANYCH ZAGROŻEŃ DLA ŚRODOWISKA ORAZ HIGIENY I ZDROWIA UŻYTKOWNIKÓW PROJEKTOWANYCH OBIEKTÓW BUDOWLANYCH I ICH OTOCZENIA W ZAKRESIE ZGODNYM Z PRZEPISAMI ODRĘBNYMI

Projektowany obiekt budowlany nie wpłynie negatywnie na środowisko oraz na zdrowie ludzi i obiekty sąsiednie, pod względem:

- zapotrzebowania i jakości wody,
- emisji zanieczyszczeń gazowych, w tym zapachów, pyłowych i płynnych (ilość i zasięg rozprzestrzeniania się),
- rodzaju i ilości wytwarzanych odpadów,
- emisji hałasu oraz wibracji, a także promieniowania, w szczególności jonizującego, pola elektromagnetycznego i innych zakłóceń (parametry czynników i zasięg rozprzestrzeniania się),
- wpływ obiektu budowlanego na istniejący drzewostan, powierzchnię ziemi, w tym glebę, wody powierzchniowe i podziemne.

Pozostałe rozwiązania przestrzenne, funkcjonalne i techniczne przyjęte w projekcie budowlanym ograniczają (eliminują) wpływ obiektu budowlanego na środowisko przyrodnicze, zdrowie ludzi i inne obiekty budowlane.

Zgodnie z obowiązującymi przepisami ustawy *Prawo ochrony środowiska*, inwestycja nie zalicza się do przedsięwzięć mogących znacząco oddziaływać na środowisko i nie wymaga sporządzania raportu oddziaływania na środowisko do decyzji o środowiskowych uwarunkowaniach.

14. OBSZAR ODDZIAŁYWANIA PRZEDSIĘWZIĘCIA, OCHRONA INTERESÓW OSÓB TRZECICH

Przedsięwzięcie (chodnik) zaprojektowane zgodnie z prawem budowlanym, przepisami pokrewnymi. Przedsięwzięcie nie stanowi zagrożenia dla jakości wód, gruntów oraz klimatu akustycznego. Przedsięwzięcie nie narusza interesów osób trzecich. Jego oddziaływanie nie wykracza poza linie rozgraniczające - granica opracowania inwestycji. Przedsięwzięcie nie powoduje ograniczenia sposobu zagospodarowania działek sąsiednich i nie wpływa na wykonywanie prawa własności osób trzecich. Nie ogranicza osobom trzecim dostępu do drogi publicznej, korzystania z wody, kanalizacji, energii elektrycznej, ciepłej, środków łączności, nie ogranicza dostępu światła dziennego.

Przepisy związane z określaniem obszaru oddziaływania:

- Ustawa z dnia 7 lipca 1994 r. - Prawo budowlane.
- Ustawa z dnia 27 kwietnia 2001 r. Prawo ochrony środowiska,
- Rozporządzenie Ministra Transportu i Gospodarki Morskiej z dnia 2 marca 1999 r. w sprawie warunków technicznych, jakim powinny odpowiadać drogi publiczne i ich usytuowanie.
- Ustawa z dnia 21 marca 1985 r. o drogach publicznych.

15. DANE O WYŁĄCZENIU GRUNTÓW Z PRODUKCJI ROLNICZEJ

Ze względu na użytek terenu dr (tereny dróg) nie jest wymagana decyzja o wyłączeniu gruntów z produkcji rolniczej.

16. INNE KONIECZNE DANE WYNIKAJĄCE ZE SPECYFIKI, CHARAKTERU I STOPNIA SKOMPLIKOWANIA OBIEKTU BUDOWLANEGO

Nie dotyczy. Rozwiązanie przestrzennego zagospodarowania działki przedstawiono w sposób graficzny na planie sytuacyjnym.

17. Uwagi końcowe:

- Wykonawca robót przed przystąpieniem do prac budowlanych jest zobowiązany do wykonania pomiarów kontrolnych w zakresie sytuacyjno – wysokościowym ze szczególnym uwzględnieniem włączeń w stan istniejący.
- W przypadku stwierdzenia rozbieżności pomiędzy usytuowaniem w planie rzędnych wysokościowych elementów projektowanych w stosunku do stanu istniejącego określonego wg mapy, jest zobowiązany do niezwłocznego powiadomienia Inwestora w celu umożliwienia ewentualnej korekty rozwiązań projektowych.

- Wykonawca przed przystąpieniem do robót ma obowiązek zapoznać się z dokumentacją projektową.
- W obrębie zbliżeń i skrzyżowań projektowanych elementów konstrukcji nawierzchni z istniejącym uzbrojeniem nadziemnym i podziemnym ulicy roboty ziemne należy wykonywać ręcznie, z zachowaniem szczególnej ostrożności. Dotyczy to również prowadzenia robót ziemnych i drogowych w pobliżu istniejących drzew.
- Przed przystąpieniem do realizacji robót Wykonawca zobowiązany jest do opracowania planu bezpieczeństwa i ochrony zdrowia (BIOZ), zgodnie z informacją załączoną w projekcie. W trakcie realizacji robót wykonawcę oraz inwestora obowiązują ustalenia i warunki szczegółowe, zawarte w obowiązujących przepisach, dokumentach formalno-prawnych

B. ZESTAWIENIE RYSUNKÓW – CZĘŚĆ RYSUNKOWA:

Orientacja skala 1:10000

Rys. PZT 1 – Plan sytuacyjny skala 1:500

Rys. KD 1 – Przekrój normalny skala 1:50

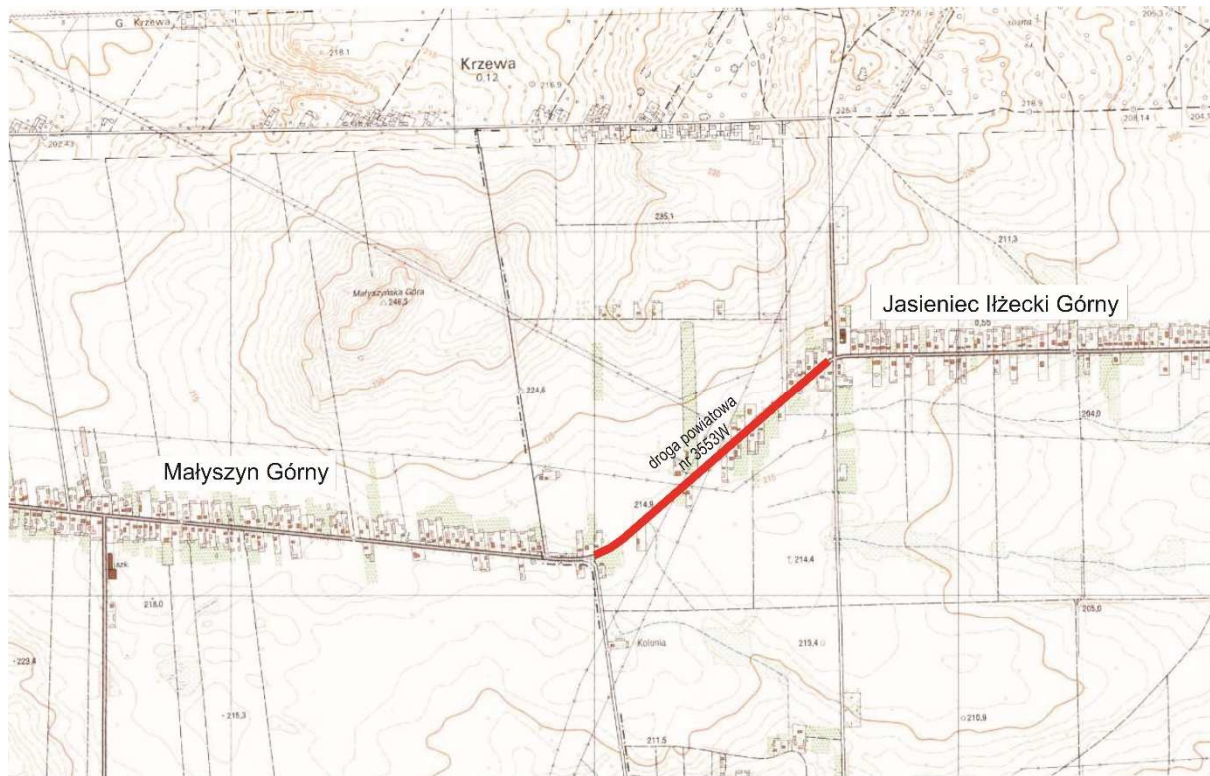
Rys. KD 2 – Przekrój normalny skala 1:50

Rys. KD 3 – Przekrój normalny skala 1:50

Rys. KD 4 – Przekrój normalny skala 1:50

Rys. PP 1 – profil podłużny

ORIENTACJA
SKALA 1:10000



C. OŚWIADCZENIE PROJEKTANTA

Oświadczenie projektanta o sporządzeniu projektu budowlanego zgodnie z obowiązującymi przepisami oraz zasadami wiedzy technicznej.

PROJEKTANT:

Ja niżej podpisany(a) **Robert Rybka**
Specjalność drogowa do projektowania bez ograniczeń
272/DOS/10

po zapoznaniu się z przepisami ustawy z dnia 7 lipca 1994 roku – Prawo budowlane, zgodnie z art. 20 ust. 4 w/w ustawy oświadczam, że projekt budowlany opracowany dla:

INWESTOR: **Powiat Radomski, NIP 9482604208**
W imieniu którego występuje:
Powiatowy Zarząd Dróg Publicznych w Radomiu
ul. Graniczna 24, 26-600 Radom

dotyczący:

Przebudowa drogi powiatowej nr 3553W – budowa chodnika
dz. nr ew. 54/1; obr. Jasieniec Górny, AM 1

(nazwa i rodzaj oraz adres całego zamierzenia budowlanego, rodzaj/-e obiektu/-ów bądź robot budowlanych, oznaczenie działki ewidencyjnej wg ewidencji gruntów i budynków poprzez określenie obrębu ewidencyjnego oraz numeru działki ewidencyjnej)

sporządziłem(am) zgodnie z obowiązującymi przepisami oraz zasadami wiedzy technicznej. Świadomy odpowiedzialności karnej za podanie w niniejszym oświadczeniu nieprawdy, zgodnie z art. 233 Kodeksu Karnego, potwierdzam własnoręcznym podpisem prawdziwość danych zamieszczonych powyżej.

.....
(podpis projektanta)